

***Echo_MultiProg* v2.x.2016 by RosoLino IT9QIO**

Programmino di supporto al software **EchoLink** di **K1RFD**, console multifunzione che comprende quattro sessioni di lavoro: **Echo_Reconnect**, **Echo_Inutility**, **Echo_Off** ed **Echo_Name_Plus**

Installazione

Per utilizzare il Software, procedere all'installazione eseguendo il file **Installa_Echo_MultiProg.exe**

Al termine, sul Menù Start, Programmi di Windows sarà presente il collegamento al gruppo **IT9QIO_Soft** con la chiamata diretta per avviare questo Software.

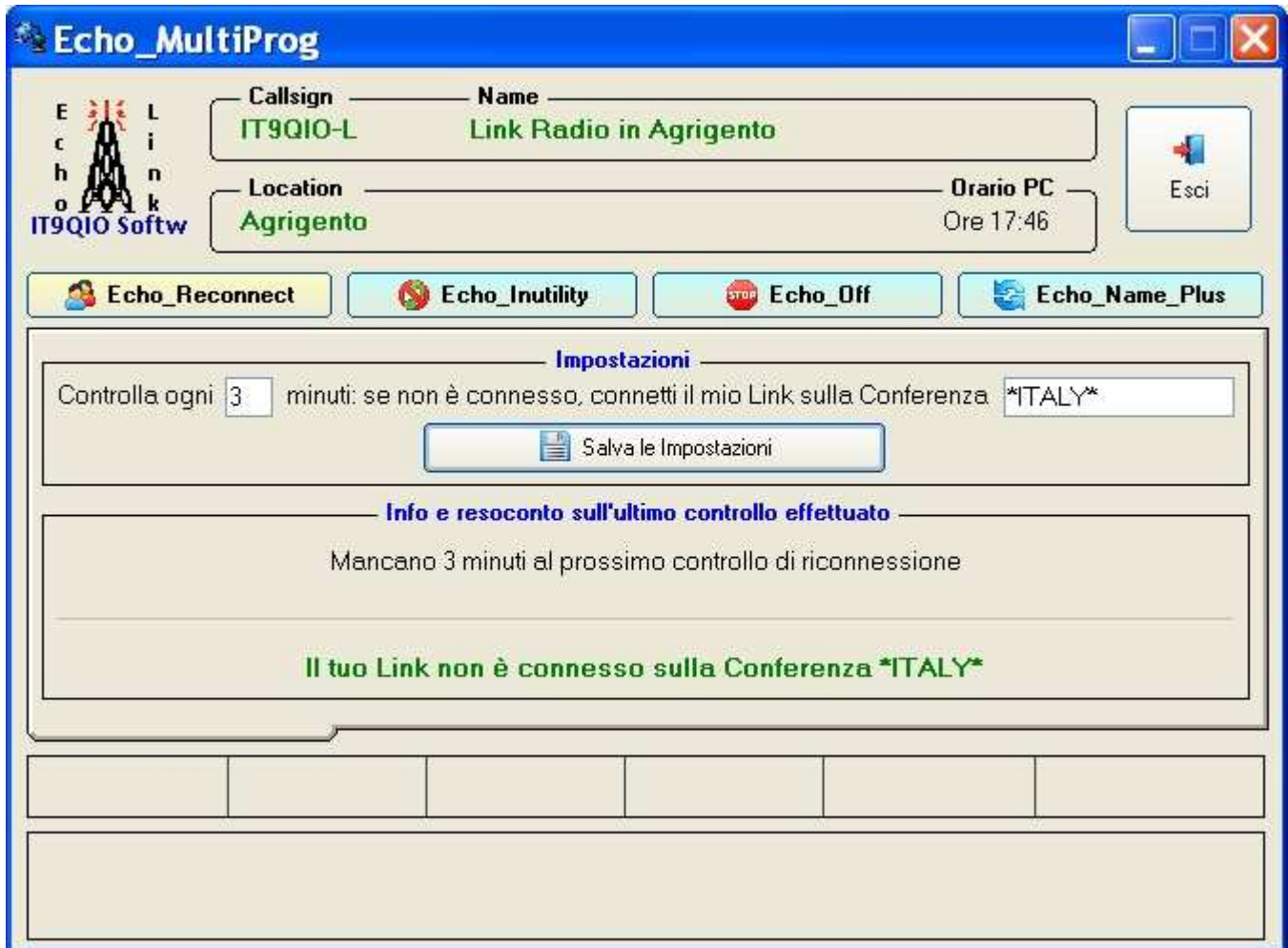
La cartella di lavoro di questo software è **C:\IT9QIO_Soft\Echo_MultiProg**

Tutte le sezioni del software sono attive in contemporanea, indipendentemente da quale viene selezionata e visualizzata sulla console.

Per cambiare la sezione di lavoro desiderata, fare click sul relativo pulsante posto nella barra orizzontale dei pulsanti.

Guida all'utilizzo della sezione **Echo_Reconnect**

Le varie opzioni sono attivabili e disattivabili in forma singola. Tutte le sezioni del software sono attive in contemporanea, indipendentemente da quale viene selezionata e visualizzata sulla console.



All'avvio di questo software viene attivato il controllo AutoReconnect del proprio Link Radio sulla Conferenza indicata nelle **Impostazioni** di questa sezione, attivando un ciclo di controllo per la durata dei minuti impostati.

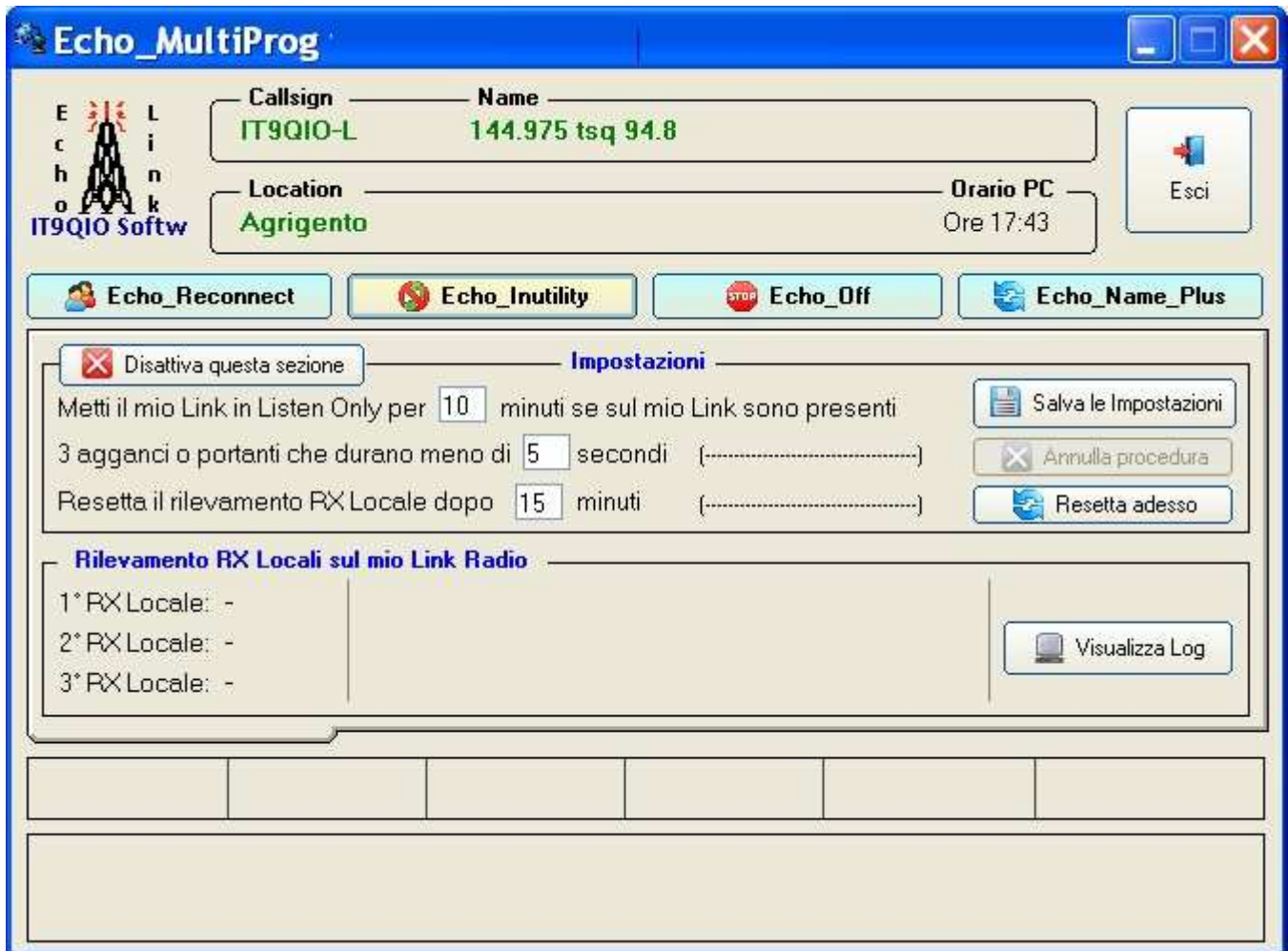
Al trascorrere dei minuti indicati nelle impostazioni, verrà effettuato il controllo con le seguenti condizioni e operazioni:

- 1) se il proprio Link Radio risulterà connesso sulla Conferenza EchoLink indicata, il programmino non effettuerà alcuna operazione e il ciclo dei minuti ripartirà dall'inizio
- 2) se il proprio Link Radio risulterà isolato e non connesso con nessun nodo o Conferenza EchoLink, il programmino effettuerà la connessione sulla Conferenza EchoLink indicata e il ciclo dei minuti ripartirà dall'inizio. Risulta evidente che se la Conferenza EchoLink indicata nelle impostazioni dovesse risultare off-line sui server generali EchoLink, il programmino non potrà fare altro che rimanere in attesa e provare a riconnetterla nei prossimi minuti del ciclo
- 3) se il proprio Link Radio non risulterà connesso sulla Conferenza EchoLink indicata, il programmino effettuerà la disconnessione del proprio Link Radio dal nodo o dalla Conferenza EchoLink attualmente connessi, effettuerà la connessione sulla Conferenza indicata e il ciclo dei minuti ripartirà dall'inizio.

Si fa presente che se la Conferenza EchoLink indicata nelle impostazioni dovesse risultare off-line sui server generali EchoLink, il programmino non conatterà il proprio Link Radio dove era precedentemente connesso e rimarrà in attesa provando a riconnettere la Conferenza indicata nei prossimi minuti del ciclo

Guida all'utilizzo della sezione **Echo_Inutility**

Le varie opzioni sono attivabili e disattivabili in forma singola. Tutte le sezioni del software sono attive in contemporanea, indipendentemente da quale viene visualizzata sulla console. Questa sezione potrà essere attivata o disattivata dal relativo pulsante in base alle esigenze dell'utilizzatore.



Tramite questa sezione del software è possibile mettere in modalità **Listen Only** (solo ascolto) il proprio Link Radio EchoLink al verificarsi in locale di tre agganci e sganci "inutili" rilevati nell'arco di tempo definito nelle relative **Impostazioni**.

La modalità Listen Only attivata per qualche minuto, eviterà che il proprio Link Radio continui a disturbare tutti gli altri Link connessi in Conferenza con inutili agganci e sganci provocati da un disturbatore locale oppure da aperture squelch indesiderate.

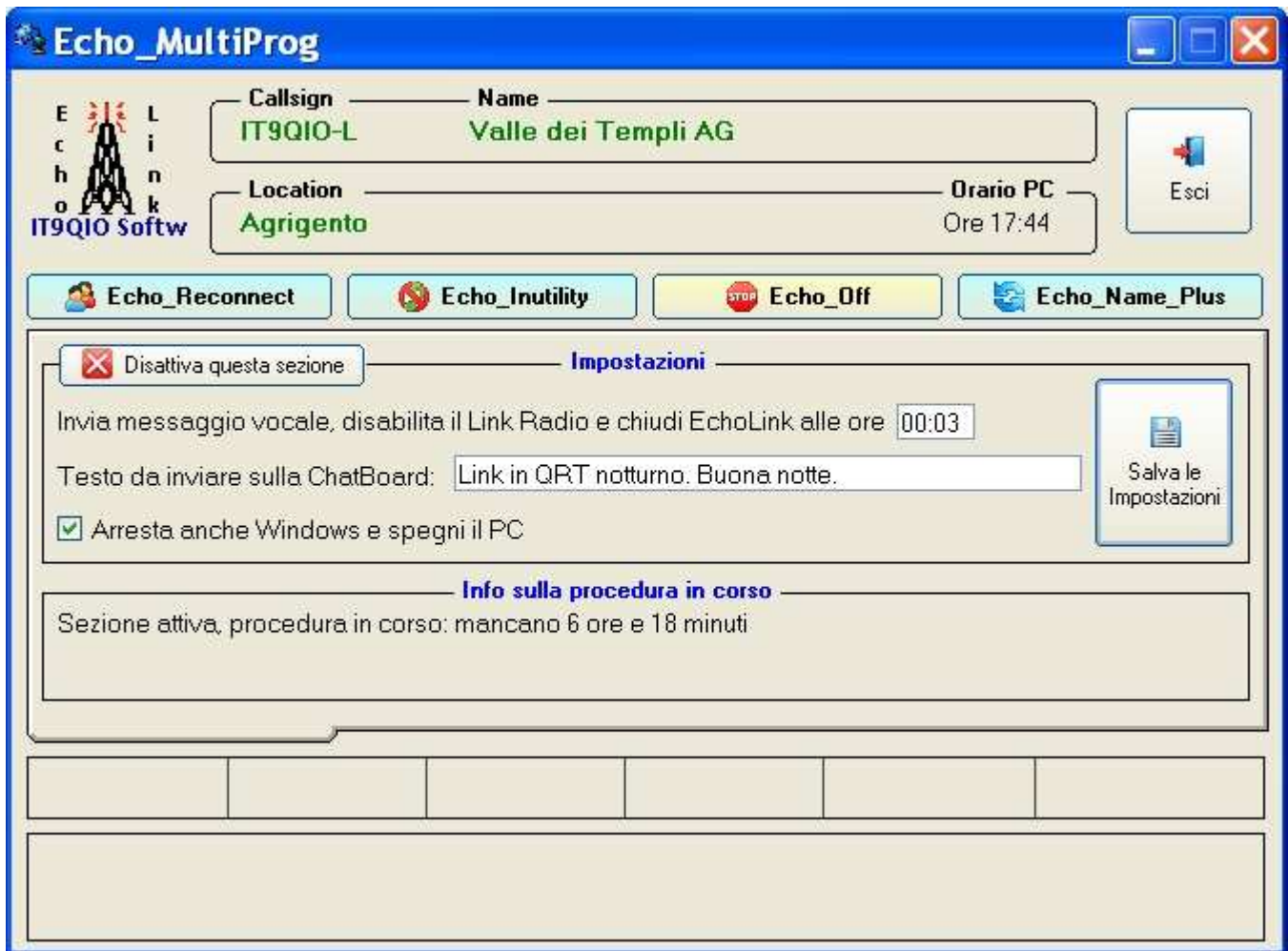
Nell'utilizzo di questa sezione è possibile definire i seguenti tempi:

- 1) la durata in secondi dell'aggancio rilevato sul proprio Link Radio, il così detto *RX Locale*, sul quale verrà avviato il rilevamento per tre volte
- 2) i minuti della durata della modalità Listen Only sul proprio Link Radio, dopo l'avvio della procedura che ha rilevato tre RX Locali con durata minore ai secondi definiti nelle impostazioni
- 3) i minuti della durata del ciclo, al termine del quale verrà resettato il rilevamento su RX Locale

Sul file **Log_Echo_Inutility.txt**, presente nella cartella di lavoro di questo software, sarà possibile visualizzare la cronologia delle procedure effettuate in questa sezione del software.

Guida all'utilizzo della sezione **Echo_Off**

Le varie opzioni sono attivabili e disattivabili in forma singola. Tutte le sezioni del software sono attive in contemporanea, indipendentemente da quale viene visualizzata sulla console. Questa sezione potrà essere attivata o disattivata dal relativo pulsante in base alle esigenze dell'utilizzatore.



Tramite questa sezione del software è possibile disattivare in automatico il proprio Link Radio per la "chiusura notturna", terminare la sessione **EchoLink**, chiudere la sessione di **Windows** e spegnere il proprio PC.

All'orario indicato, viene attivata la procedura impostata e vengono eseguite in automatico le varie operazioni definite nelle **Impostazioni** di questa sezione del software.

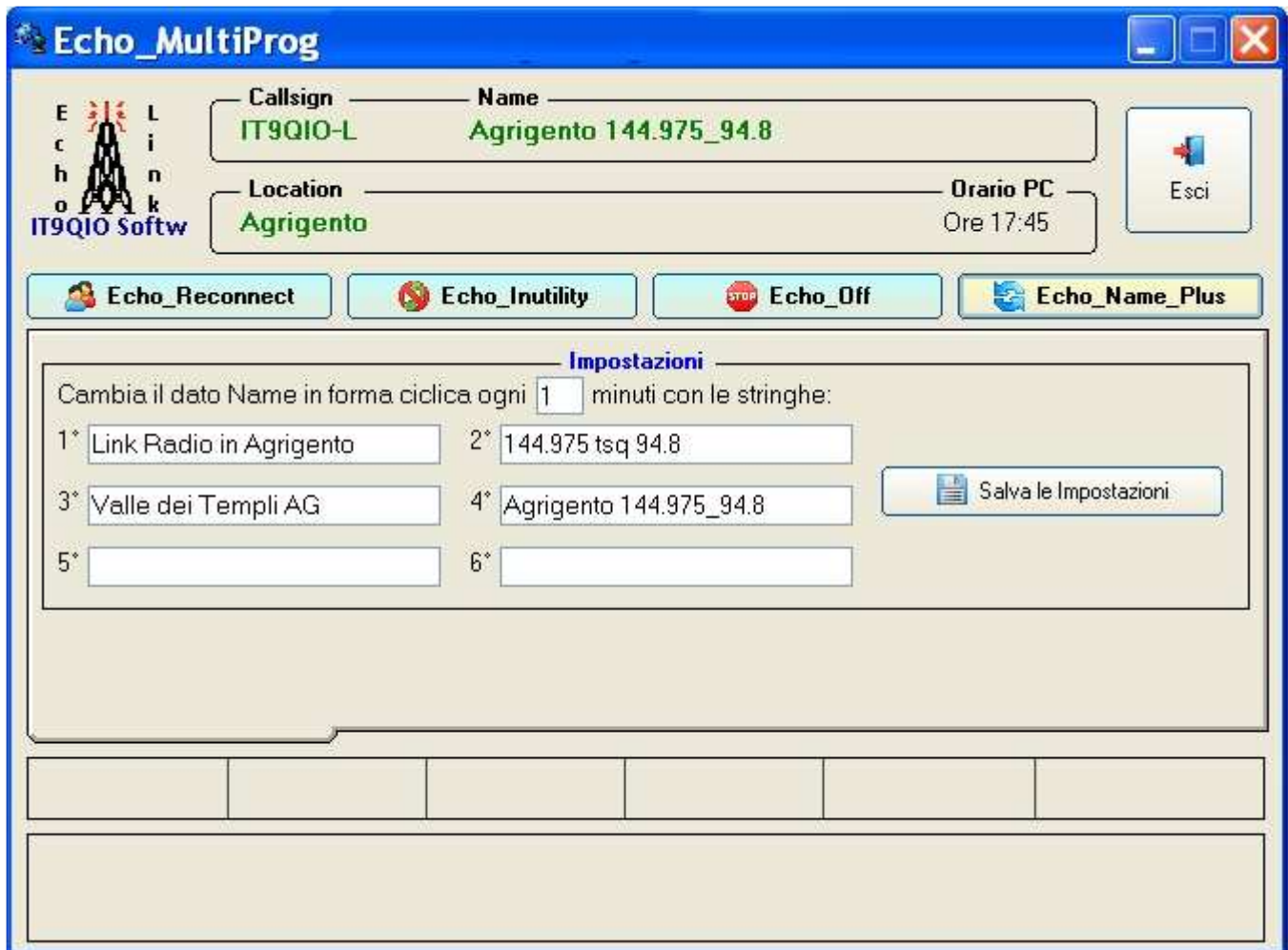
Nel pacchetto di installazione è presente il file WAV di esempio **msg_off** che verrà inviato via Radio sul proprio Link locale all'avvio della procedura. Questo file potrà essere sostituito da parte dell'utilizzatore con un file audio creato in forma personale. Nel fare questo è importante mantenere il nome originario dei file Wave che è **msg_off** con estensione WAV.

E' possibile creare un file audio Wave personalizzato tramite il "Registratore di suoni" di Windows oppure tramite un qualunque software Editor di file audio. I file audio Wave da creare e da far trasmettere in locale tramite il software **EchoLink** devono essere nel formato Windows PCM, 8 Khz, 8 bit, mono.

L'eventuale nuovo file vocale **msg_off** andrà copiato e salvato nella cartella di lavoro di questo software e cioè nella cartella **C:\IT9QIO_Soft\Echo_MultiProg**

Guida all'utilizzo della sezione **Echo_Name_Plus**

Le varie opzioni sono attivabili e disattivabili in forma singola. Tutte le sezioni del software sono attive in contemporanea, indipendentemente da quale viene visualizzata sulla console.



The screenshot shows the Echo_MultiProg software window. At the top left is the EchoLink logo with 'IT9QIO Softw'. The main display area shows 'Callsign' as 'IT9QIO-L' and 'Name' as 'Agrigento 144.975_94.8'. Below this, 'Location' is 'Agrigento' and 'Orario PC' is 'Ore 17:45'. A row of four buttons is visible: 'Echo_Reconnect', 'Echo_Inutility', 'Echo_Off', and 'Echo_Name_Plus'. The 'Echo_Name_Plus' section is expanded, showing 'Impostazioni' with a text input field set to '1' minutes. Below this are six numbered input fields for strings: 1* 'Link Radio in Agrigento', 2* '144.975 tsq 94.8', 3* 'Valle dei Templi AG', 4* 'Agrigento 144.975_94.8', 5* (empty), and 6* (empty). A 'Salva le Impostazioni' button is on the right. At the bottom, there are several empty rectangular boxes.

Tramite questa sezione del software è possibile cambiare in forma ciclica il dato **Name** sul proprio software **EchoLink**.

Il dato Name verrà cambiato in forma ciclica in base alle stringhe e ai minuti indicati nelle relative **Impostazioni** di questa sezione.

Potranno essere definite da una a sei diverse stringhe testo alfanumeriche, ciascuna con un massimo di 23 caratteri.